

Konfrut Gıda Sanayi ve Ticaret A.Ş.

1 OCAK – 31 MART 2024 ARA HESAP DÖNEMİNE AİT
YÖNETİM KURULU FAALİYET RAPORU



KONFRUT AG



KONFRUT AG



Konfrut Gıda Sanayi ve Ticaret A.Ş.

Merkez Ofis

Cevizli Mahallesi Zuhal Caddesi Ritim
İstanbul Avm A3 Ticari Blok No: 46 / C
Maltepe / İstanbul
Telefon: (216) 545 68 68
Faks: (216) 340 82 08

Denizli Fabrika

Akkent Kasabası Çal / Denizli
Telefon: (258) 761 48 19
Faks: (258) 761 40 01

www.konfrut.com.tr
info@konfrut.com.tr

Raporun İlgili Olduğu Hesap Dönemi

01.01.2024 – 31.03.2024

Ticaret Unvanı

Konfrut Gıda Sanayi ve Ticaret A.Ş.

Ticaret Sicil No

272403

Çıkarılmış Sermaye

264.000.000 TL

Kayıtlı Sermaye Tavanı

660.000.000 TL

Konfrut AG Tarım A.Ş.

Merkez Ofis

Cevizli Mahallesi Zuhal Caddesi Ritim
İstanbul Avm A3 Ticari Blok No: 46 / C
Maltepe / İstanbul
Telefon: (216) 545 68 68
Faks: (216) 340 82 08

İzmir Ofis

Zafer Mahallesi Akçay Caddesi No: 142
Gaziemir / İzmir

Rize Tesis

Denizgören Köyü İyidere / Rize

www.konfrutag.com.tr
info@konfrutag.com.tr

İçindekiler

1. Konfrut Hakkında	4
2. Ortaklık Yapısı	5
2.1. Sermaye ve Ortaklık Yapısı	5
2.2. Doğrudan ve Dolaylı İştirakleri	5
3. Yönetim Kurulu ve Komiteler	6
4. Organizasyon Yapısı	7
5. Faaliyetler Hakkında Genel Değerlendirme	8
5.1. Hammadde	9-10
5.2. Lojistik	11
5.3. Endüstri	12
6. Başlıca Finansal ve Operasyonel Göstergeler	13
7. Diğer Açıklamalar	14



1. Konfrut Hakkında

Ülkemizin en yenilikçi tarım ve tarım endüstrisi şirketi olma hedefiyle 2023 yılının Aralık ayında tek fabrikalı bir şirketten yeni nesil tarımsal tedarik zinciri şirketine dönüşüm yolculuğunu başlatan Konfrut Gıda Sanayi ve Ticaret A.Ş.'nin kuruluşu 1991 yılına dayanıyor. Kuruluşunun ardından yirmi yıl boyunca Akkent-Denizli'de bulunan sahip olduğu tek fabrikasında üretimini sürdüren Şirket'in girişimi ile 2020 yılının Ağustos ayında kurulan Konfrut AG Tarım A.Ş. ("Konfrut AG"), ülkemiz tarımını ve tarıma dayalı faaliyetleri modern teknolojilerle buluşturmak üzere faaliyetlerine devam ediyor.

2021 yılında stratejik bir hamle ile Konfrut Gıda'nın %100 bağlı ortaklığı haline gelen Konfrut AG, günümüzde tarım sektörünün kalkınmada dönüşümün merkezi olduğunun bilinci ile "Yeni Nesil Endüstriyel Tarım" vizyonuyla uçtan uca dijital bir tarımsal tedarik zinciri oluşturmak amacıyla ülkemiz çiftçileriyle iş birliği içinde çalışarak faaliyetlerini sürdürüyor.

Üç Temel İş Birimi Altında Yapılandırılan Konfrut AG Faaliyetleri:



HAMMADDE

Zirai
Hammadde
Üretim ve
Tedariki



LOJİSTİK

Tarım Ürünleri
Entegre Depolama
ve Lojistik
Faaliyetleri



ENDÜSTRİ

Tarıma Dayalı
Sanayi İçin
Endüstriyel Ürün
ve Hizmetler



2. Ortaklık Yapısı

2.1. Sermaye ve Ortaklık Yapısı

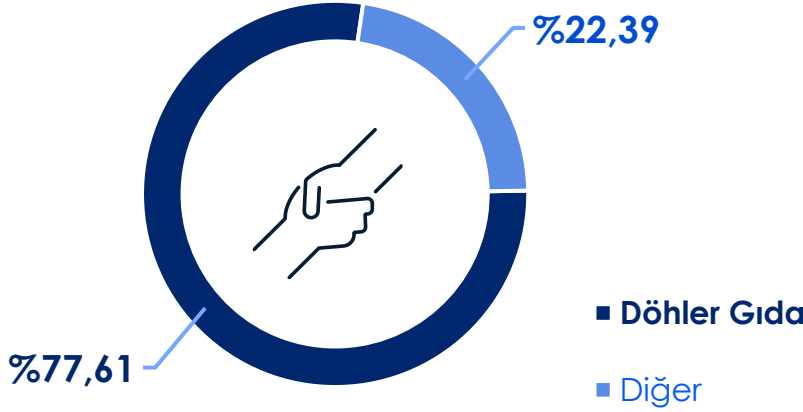
Ortaklık sermayesinin %10 ve daha fazlasına sahip olan ortaklar aşağıdaki gibidir;

Ortağın Ticaret Unvanı	Sermayedeki Payı (TL)	Sermayedeki Payı (%)
Döhler Gıda Sanayi A.Ş.	204.885.455,52	77,61
Diğer	59.114.544,48	22,39
Toplam	264.000.000,00	100

31.03.2024 tarihi itibarıyla Konfrut Gıda'nın kayıtlı sermaye tavanı 660.000.000 TL, ödenmiş sermayesi ise 264.000.000 TL'dir.

Şirket paylarında imtiyaz yoktur.

Sermayedeki Pay Oranları



2.2. Doğrudan veya Dolaylı İştirakleri ve Pay Oranları

31.03.2024 tarihi itibarıyla Konfrut Gıda'nın iştirak oranları tabloda gösterilmiştir.

Ortaklığın Ticaret Unvanı	Sermayedeki Payı (TL)	Sermayedeki Payı (%)
Konfrut AG Tarım A.Ş.	30.000.000	100

3. Yönetim Kurulu ve Komiteler

Yönetim Kurulu

Şirketimizin 11.06.2024 tarihli 2023 yılı Olağan Genel Kurul Toplantısı'nda Yönetim Kurulu seçimi gerçekleştirilmiş olup tabloda gösterilmektedir.

Adı ve Soyadı	Unvanı	Görev Süreleri
Can Aydemir	Yönetim Kurulu Başkanı	11.06.2024 - 2 Yıl
Kerim Aydemir	Yönetim Kurulu Başkan Vekili	11.06.2024 - 2 Yıl
Sven Roland Grütters	Yönetim Kurulu Üyesi	11.06.2024 - 2 Yıl
Emir Feyzi Güçlü	Bağımsız Yönetim Kurulu Üyesi	11.06.2024 - 2 Yıl
Emrah İnce	Bağımsız Yönetim Kurulu Üyesi	11.06.2024 - 2 Yıl

Yetki Sınırları:

Gerek Yönetim Kurulu Başkanı ve gerekse Yönetim Kurulu üyeleri, Türk Ticaret Kanunu'nun ilgili maddeleri ve Esas Sözleşmemizin 7. ve 8. maddelerinde belirlenen yetkileri haizdirler.

Denetimden Sorumlu Komite

Adı ve Soyadı	Unvanı
Emir Feyzi Güçlü	Başkan
Emrah İnce	Üye

Kurumsal Yönetim Komitesi

Adı ve Soyadı	Unvanı
Emir Feyzi Güçlü	Başkan
Emrah İnce	Üye
Sinan Yiğit Yakut	Üye

Sermaye Piyasası Kurulu'nun II-17.1 sayılı Kurumsal Yönetim Tebliği ve Kurumsal Yönetim İlkeleri kapsamında "Denetimden Sorumlu Komite", "Kurumsal Yönetim Komitesi" ve "Riskin Erken Saptanması Komitesi" oluşturulmuştur.

Riskin Erken Saptanması Komitesi

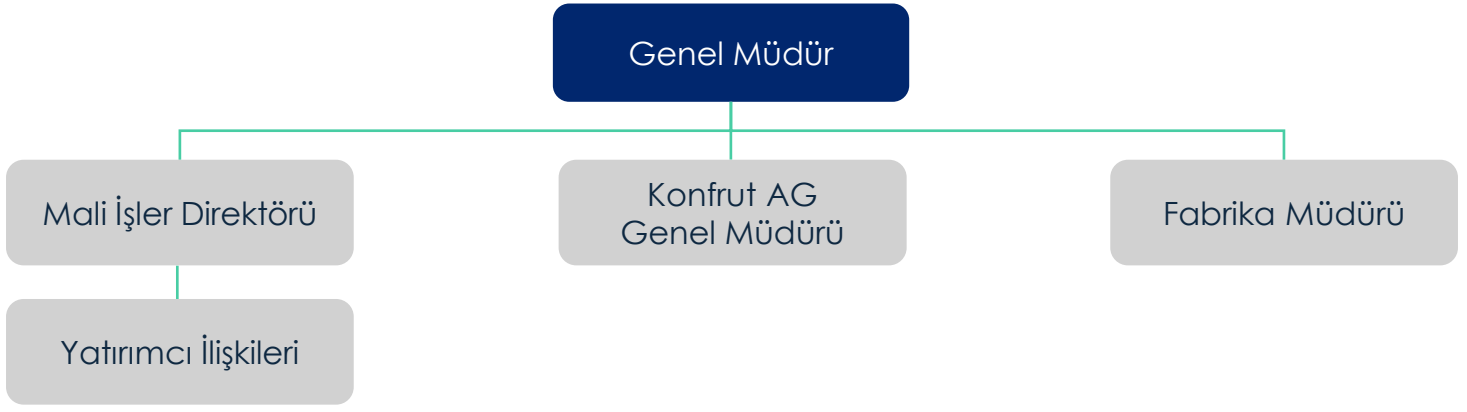
Adı ve Soyadı	Unvanı
Emir Feyzi Güçlü	Başkan
Emrah İnce	Üye
Bilsay Bilge	Üye

"Aday Gösterme Komitesi" ve "Ücret Komitesi'nin" görevleri "Kurumsal Yönetim Komitesi" tarafından yerine getirilmektedir.

4. Üst Yönetim ve Organizasyon Yapısı

31.03.2024 tarihi itibarıyla yönetim kadrosu aşağıdaki gibidir.

Adı ve Soyadı	Görevi	Görev Süreleri (Yıl)
Can Aydemir	Genel Müdür	10
Kerim Aydemir	Genel Müdür	10
Bilsay Bilge	Mali İşler Direktörü	5
Burak Öztürk	Genel Müdür – Konfrut AG	3
Sinan Yiğit Yakut	Yatırımcı İlişkileri Direktörü	3



Tarımsal Operasyonlar Organizasyon Yapısı

Konfrut AG – Yönetim Kurulu

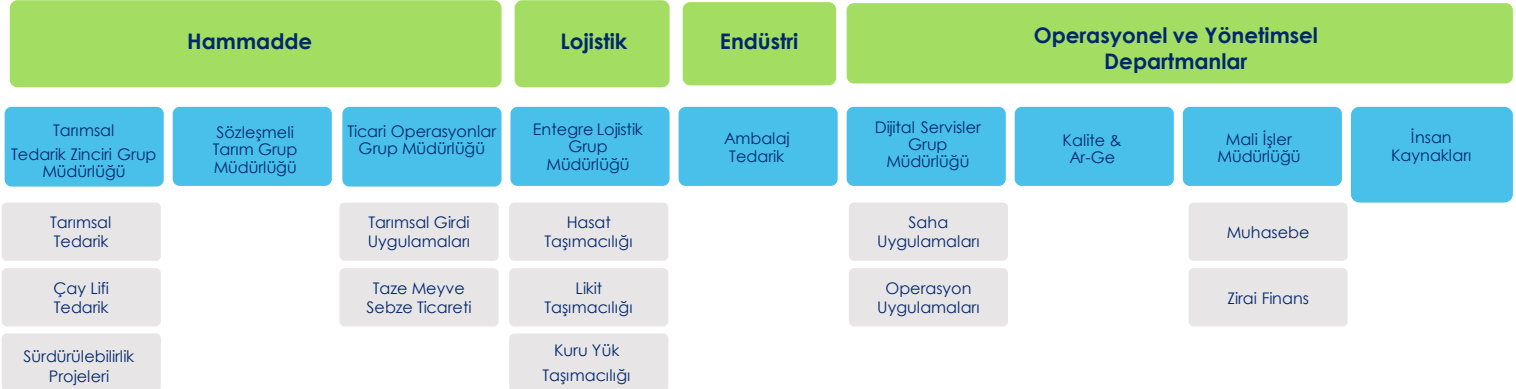
Can Aydemir
Yönetim Kurulu Başkanı

Kerim Aydemir
Yönetim Kurulu Başkan Vekili

Bilsay Bilge
Yönetim Kurulu Üyesi

Yönetim Kurulu

Burak Öztürk
Genel Müdür



5. Faaliyetler Hakkında Genel Değerlendirme

2024 yılı Konfrut için tamamen tarımsal operasyonlara odaklanarak başlanan bir yıl olurken Şirket, yılın ilk çeyreğinde yıl boyunca gerçekleştireceği meyve sebze üretim sezonuna ilişkin hazırlıklarını tamamladı.

Tarım sektörüne odaklanarak uçtan uca tamamen dijital bir tarımsal tedarik zinciri iş modeline sahip Konfrut'un gelişiminde bu dönem aşağıdaki gelişmeler etkili oldu.

- Türkiye'nin tüm bölgelerine yayılan Zirai Endüstriyel Hammadde tedarik organizasyonunun dijital altyapı üzerine inşa edilmesi ve sürekli olarak geliştirilmesi,
- İşbirliği içinde birlikte çalıştığı ve gelişimlerini desteklediği geniş çiftçi ağı ile geniş coğrafyaya yayılan tarımsal hammadde çeşitliliği,
- Taze meyve sebze ticaretinde ürün çeşitliliğinin artırılması ihracat parametrelerine uygun yüksek kalitede ürün tedariki ile yurt içi ve yurt dışı satış kanallarının geliştirilmesiyle tonaj bazında devam eden büyüme,
- Maliyet ve zaman tasarrufu sağlayan Fiber-K adını verdiğimiz taşımacılık modeliyle tarımsal hammaddelerin taşınmasına ilişkin risklerin yönetilerek izlenebilir, güvenli lojistik ağı ile taşımacılık operasyonlarının gerçekleştirilmesi,
- Dijital dönüşüm projelerinin tüm süreçlerde hayata geçirilmesi ve yeni sürümlerle geliştirilmesi,
- Tarımsal girdi satışlarının tedarik projeleri paralelinde kapsamlarının genişlemesi ve tonaj büyümeleri.

Yatırımlar

2024 yılının ilk üç aylık döneminde Şirketimizde gerçekleştirilen yatırımlar toplamı konsolide bazda 5,3 m TL olarak gerçekleşti.

Zirai hammadde üretim ve tedariki iş birimi kapsamında büyüyen taze meyve sebze operasyonlarına yönelik yılın ilk çeyreğinde 4,7 milyon TL'lik demirbaş yatırımı yapıldı.

Rize'nin İyidere ilçesinde bulunan Çay Lifi Depolama ve Peletleme Tesisi'nde geçtiğimiz yıl devreye alınan yeni hat yatırımıyla peletleme kapasitesinde artış sağlanmasının ardından 2024 yılının ilk çeyreğinde de Haziran ayında başlayacak çay hasat sezonuna hazırlık amacıyla yatırımlara devam edildi. Bu dönemde Tesise 464 bin TL'lik demirbaş yatırımı gerçekleştirildi.

Tarım Ürünleri Entegre Depolama ve Lojistik iş biriminde geçtiğimiz yıl yapılan yatırımlar ile zirai hammadde ürünlerinin taşımacılığında; maliyet ve zaman tasarrufu sağlayan, özel olarak tasarlanmış fiber havuz kapasitesi iki katına çıkarılarak 210 adede ulaşılmıştır.



5.1. Hammadde

Konfrut AG'nin üç ana iş biriminden ilki olan **Zirai Hammadde Üretim ve Tedariki** kapsamında yılın ilk çeyreğinde 68 bin ton zirai hammadde tedariki gerçekleştirildi. Tedarik edilen zirai hammaddenin %68'i meyve ve sebze işleme biriminde kullanılırken kalan kısmının satışı gerçekleştirildi. Bu dönemde ağırlıklı olarak portakal, nar, elma, siyah havuç gibi ürünlerin tedariki yapıldı.

Türkiye'nin en büyük ölçekli organik/kalıntısız çilek projesini yöneten Şirketimiz, 2024 sezonu hazırlıkları kapsamında çiftçilerle sözleşmelerini yeniledi. Üretimleri için gereken ekipmanlar sağlanırken işbirliği içinde çalışılan çiftçilere danışmanlık destekleri verilmektedir. Proje dahilinde yeni sezona ilişkin mahsul alımlarına Mayıs ayı itibarıyla başlanırken ilk çeyrekte mevcut stoklardan 368 ton ürün satışı gerçekleştirildi.

Sözleşmeli tarım anlaşmaları ile işbirliği içinde çalıştığı 800'e yakın çiftçisine ekim öncesi tarlanın hazırlığından hasat dahil tüm süreçlere destek sunan Konfrut AG, yılın ilk çeyreğinde 2024 üretim sezonuna ilişkin hazırlıklarını tamamladı.

Yılın ilk çeyreğinde sözleşmeli tarım anlaşmaları kapsamında 15 bin ton siyah havuç tedarik edildi.



Çay Lifi Tedariki

Konfrut AG'nin Rize'nin İyidere ilçesinde bulunan yıllık 12.500 ton kapasitesiyle çay alımında bölgede merkez üssü konumunda olan Çay Lifi Depolama ve Peletleme Tesisinde sürdürülen operasyonlar ile bölgedeki çay fabrikalarından çay lifleri tedarik ediliyor, peletleme işlemine tabii tutuluyor ve çay ekstraktı üretilmek üzere ana hammadde olarak satılıyor. Şirket yılın ilk çeyreğinde 3 bin ton çay lifi satışı gerçekleştirdi.

Çevresel sorumluluğu, sosyal eşitliği ve ekonomik uygulanabilirliği çay tarımında teşvik eden ve bu kapsamda standartlar belirleyen Yağmur Ormanları Birliği'nin yürüttüğü denetimleri başarıyla tamamlayan Şirketin Rainforest Alliance Sertifika'sı da (RA) bulunuyor. Sertifikayı aldığı günden bu yana satışları içindeki RA Sertifikalı ürünlerin oranını artırmayı hedefleyen Şirketin RA sertifikasına sahip ürünlerin hacim bazında oranı %59'a ulaştı.



Zirai Hammadde Girdisi Satışları

Zirai hammadde kanalında tarımsal üretimde verimi yüksek, kaliteli ürün temin etmek ve sürdürülebilir büyüme sağlamak amacıyla işbirliği içinde çalıştığı fide üretim tesisinde belirdiği çeşitte yüksek standartlarda fide temin etmeyi sürdürüyor.

Yılın ilk üç ayında zirai hammadde girdisi kanalında ise bin ton gübre satışı gerçekleşti.

6.1. Hammadde

Taze Meyve ve Sebze Operasyonları

Türkiye'nin en büyük taze meyve ve sebze ihracatçısı olma yolunda somut adımlarla ilerleyen Konfrut AG'nin, önceki yılın aynı çeyreğine kıyasla taze meyve ve sebze satışları hacim bazında %60 artarak 1.234 ton olarak gerçekleşti.

Satış kanallarını çeşitlendirerek tedarik ettiği yüksek kaliteli taze meyve ve sebze ürünlerini ulusal ve uluslararası pazardaki geniş müşteri ağına ulaştıran Konfrut AG'nin yılın ilk çeyreğindeki satış hacminin %39'u yurtdışı satışlardan oluşuyor. Şirket bu dönemde başta taze nar, elma, karnabahar, havuç ürünlerini 9 farklı ülkedeki müşterileri ile buluşturdu. Şirketin en çok ihracat yaptığı ülke Almanya olurken Birleşik Arap Emirlikleri ve Hindistan gibi farklı lokasyonlardaki ülkelere de taze meyve ve sebze ihracatına devam edildi. Yılın ilk çeyreğinde Konfrut AG'nin ihracat gelirleri 646 bin Euro olarak gerçekleşti.

Konfrut AG'nin uluslararası pazarda premium müşteri segmentine yönelik oluşturulan taze meyve ve sebze tüketiminin vücuda kattığı zindelikten ilham alınarak tasarlanmış Wunder Fresh markasıyla ihracat devam ediyor.

Yurtiçinde faaliyet gösteren perakende zincir marketler ile mağazalarına taze meyve sebze tedarik etmek üzere bağlantılar kuran Konfrut AG, bu kapsamda üç perakende zinciri ile tedarikçi sözleşmesi imzaladı. Yapılan bağlantılar neticesinde 2024 yılı Ocak ayında taze nar tedarik ederek ticarete başladı.

Wunder Fresh



Konfrut AG

Instagram konfrutag

LinkedIn Konfrut AG Tarım

Wunder Fresh

Instagram wunderfresh

LinkedIn Wunder Fresh

5.2. Lojistik



Şirketimizin ikinci iş birimi olan **Tarım Ürünleri Entegre Depolama ve Lojistik** faaliyetleri alanında yılın ilk çeyreğinde verilen taşımacılık hizmeti geçen yılın aynı dönemine kıyasla %119 artış ile 80 bin ton olarak gerçekleşti. Taşımaların 75,9 bin tonu kuru yük, 3,5 bin tonu soğuk zincir, 925 tonu ise likit taşımacılık olarak gerçekleşti.

Konfrut AG'nin Fiber-K adını verdiği, gıda taşımacılığına uygun özel olarak tasarlanmış fiber havuzlar kullanılarak gerçekleştirilen inovatif taşımacılık modeliyle fiber havuzların modifiye edilebilme, araç üstü ve platformlu boşaltılabilme gibi teknik özellikleri dolayısıyla yeşil lojistik yönetimine uygun güvenli taşımacılık yapıyor.

Ürün nakliyesinde maliyet avantajı sağlayan fiber havuz ve frigofrik dorseler ile yılın ilk çeyreğinde 5 bin ton hammadde ve ürün taşınması gerçekleştirildi.



5.3. Endüstri

Gelişimlerinin birbiriyle bağlantısı bulunan tarım ve sanayi sektörlerini bütünleştirmek üzere Konfrut AG'nin üç temel iş birimi arasında konumlandığı **Enerji ve Endüstriyel Ürün ve Hizmetler** kapsamında yılın ilk çeyreğinde konsolide bazda palet satışı geçen yılın aynı dönemine kıyasla %32 artış ile 32.278 adet olarak gerçekleşti.

Sürdürülebilirlik hedeflerini iş operasyonlarına entegre ederek faaliyetlerini sürdüren Konfrut AG, geçtiğimiz yıl elma ile başladığı kurutulmuş posa ticareti ile meyve ve sebze işleme fabrikalarının üretim süreçlerinde yan ürün olarak elde edilen elma, siyah havuç, arpa gibi tarım ürünlerinin posalarını satın alarak depoluyor ve ticaretini gerçekleştiriyor. Şirket, yılın ilk çeyreğinde 393 ton posa satışı gerçekleştirdi.

Dijital Tarım

Tarladan lojistik ağa tüm süreçlerde dijital dönüşüm projelerinin başarıyla hayata geçirilmesi ve yeni sürümlerle geliştiren Konfrut AG, tarımsal üretimin her sürecinde teknoloji kullanımını yaygınlaştırmak amacıyla yılın ilk üç ayında, domates ve yer elması ürünlerinde dijital tarım cihazlarının kullanımını yaygınlaştırdı. Bu kapsamda ilk üç ayda iklim istasyonu, sulama cihazı, böcek kapanı dahil olmak üzere 20 adet cihazın kurulumunu gerçekleştirildi.



Görsel: Üreticilerin sulamalarını doğru zamanda doğru miktar ile yönetebilmelerini sağlayan yapay zeka tabanlı bir sulama optimizasyon IoT çözümü

Meyve-sebze işleme tarafında ise, Akkent-Denizli fabrikada 2024 yılı ilk çeyrekte üretim 6.882 ton olarak gerçekleşirken üretimden satışlar ise 5.964 tona ulaştı. (2023-03 üretim: 3,5 bin ton, üretimden satış: 4,6 bin ton)

6. Başlıca Finansal ve Operasyonel Göstergeler

Özet Bilanço (Milyon TL)	31.12.2023	31.03.2024	Değişim
Aktif Büyüklük	3.038,1	2.622,2	-13,7%
Dönen Varlıklar	2.293,5	2.347,8	2,4%
Duran Varlıklar	744,6	274,4	-63,1%
Kısa Vadeli Yükümlülükler	1.618,0	1.256,4	-22,4%
Uzun Vadeli Yükümlülükler	140,7	132,6	-5,7%
Özkaynaklar	1.279,4	1.233,2	-3,6%

Özet Gelir Tablosu (Milyon TL)	31.03.2023	31.03.2024	Değişim
Hasılat	810,4	758,7	-6,4%
Brüt Kâr	95,6	27,9	-70,8%
Esas Faaliyet Kârı	59,1	(30,2)	NA
FAVÖK	66,7	(31,8)	NA
Dönem Kârı	5,8	(46,0)	NA

o Detaylı finansal bilgilendirme, Faaliyet Raporu ile birlikte yayınlanan Konsolide Finansal Rapor içerisinde yer almaktadır.

Yılın ilk çeyreğinde konsolide bazda satış hacmi geçen yılın aynı dönemine benzer seviyede 33 bin ton olarak gerçekleştirildi. Finansal raporlamada enflasyon muhasebesinin uygulayan şirket, bu dönemde 758,7 milyon TL hasılat, 27,9 milyon TL brüt kâr elde etti.

Şirketin konsolide bazda finansal borçluluğu ise önceki yılın aynı dönemine göre %23 düzeyinde azalış göstermiş olup bu dönemde net finansal borçlar toplamı 181,3 milyon TL olarak gerçekleşmiştir. Azalan finansal borçluluk finansman giderlerinde iyileşme sağlamıştır.

Özet Gelir Tablosu (Milyon TL)	31.03.2023	31.03.2024
Brüt Kâr Marjı	%11,8	%3,7
Cari Oran	1,4	1,9
Asit Test Oranı	0,7	1,1
Kaldıraç Oranı	0,58	0,53

7. Diğer Açıklamalar

7.1. Dönem İçerisinde Yapılan Esas Sözleşme Değişiklikleri

Konfrut Gıda'nın ödenmiş sermayesinin tamamı iç kaynaklardan karşılanmak üzere %100 oranında bedelsiz artırılarak 132.000.000 TL'den 264.000.000 TL'ye çıkarılması ve bu kapsamda Şirket Esas Sözleşmesi'nin "Sermaye ve Payların Nevi" başlıklı 6. maddesinin tadili amacıyla Sermaye Piyasası Kurulu'na ("SPK") yapılan başvurunun onaylandığı SPK'nın 18.01.2024 tarih ve 2024/4 sayılı bülteniyle bildirilmiş olup Şirket Esas Sözleşmesinin tadilinin tescili 02.02.2024 tarihli 11014 sayılı Türkiye Ticaret Sicil Gazetesi ("TTSG")'nde yayınlanmıştır.

7.2. Çıkarılmış Sermaye Piyasası Araçları

Şirketimizin 31.03.2023 tarihi itibarıyla beheri 0,01 Türk Lirası değerinde 26.400.000.000 adet paya ayrılmış, toplam 264.000.000,00 Türk Lirası değerindedir. Bu payların tamamı hamiline yazılıdır.

7.3. Personel ile İlgili Bilgiler

Grup'un 31 Mart 2024 tarihi itibarıyla ortalama personel sayısı 56'sı geçici personel olmak üzere 248'dir (31 Aralık 2023: 55'i geçici personel olmak üzere 299 kişidir).

7.4. Bağışlar

Yoktur.

