

# Konfrut

1 Ocak – 31 Mart 2026

## Hesap Dönemine Ait Faaliyet Raporu



Konfrut Tarım A.Ş.

# Konfrut

Raporun İlgili Olduğu Hesap Dönemi  
**01.01.2026 – 31.03.2026**

Çıkarılmış Sermaye  
**264.000.000 TL**

Ticaret Unvanı  
**Konfrut Tarım A.Ş.**

Kayıtlı Sermaye Tavanı  
**1.320.000.000 TL**

Ticaret Sicil No  
**272403**

## Konfrut Tarım A.Ş.

**Merkez Ofis**  
Cevizli Mahallesi Zuhul Caddesi  
Ritim İstanbul Avm A3 Ticari Blok  
No: 46 / C Maltepe / İstanbul

**Telefon:** (216) 545 68 68

**İzmir Ofis**  
Fatih Mahallesi, 1191 Sok. G2 Blok  
No: 3/5 Gaziemir / İzmir

**Rize Tesis**  
Denizgören Köyü İyidere / Rize

**www.konfrut.com.tr**  
info@konfrut.com.tr

## Konfrut GAP Tarım A.Ş.

**Merkez Ofis**  
Cevizli Mahallesi Zuhul Caddesi Ritim  
İstanbul Avm A3 Ticari Blok No: 46 / C  
Maltepe / İstanbul

**Telefon:** (216) 545 68 68

**Şanlıurfa Tesis**  
2. Organize Sanayi Bölgesi Eyyübiye /  
Şanlıurfa

## Konfrut Çukurova Tarım A.Ş.

**Merkez Ofis & Tesis**  
Atalar Mahallesi Cumhuriyet Caddesi  
No: 6/1A Tarsus / Mersin

# İçindekiler

# Konfrut

1. Konfrut Hakkında	4
2. Ortaklık Yapısı	5
2.1. Sermaye ve Ortaklık Yapısı	5
2.2. Doğrudan ve Dolaylı İştirakler	5
3. Yönetim Kurulu ve Komiteler	6
4. Organizasyon Yapısı ve Üst Yönetim	7
5. Faaliyetlere İlişkin Genel Değerlendirme	8
5.1. Taze Tarımsal Ürün	9
5.2. Tarımsal Tedarik	10
5.3. Tarımsal Lojistik	11
5.4. Tarımsal Endüstri	12
6. İştirakler	13
7. Başlıca Finansal ve Operasyonel Göstergeler	14
8. Diğer Açıklamalar	15



# 1. Konfrut Hakkında

Otuz yılı aşkın sektörel tecrübesini teknoloji ile entegre ederek bugün ülkemizin uçtan uca dijital altyapı üzerinde yönetilen **lider tarımsal tedarik zinciri şirketi** olarak faaliyet gösteren Konfrut Tarım A.Ş., temellerini 1991 yılında "Konfrut Gıda" ismiyle attı ve faaliyetlerine ilk olarak tek fabrikasıyla sınırlı alanda meyve suyu ve püre üretimi yaparak başladı.

Tarım ve gıda sektöründeki değişen dinamiklere uyum sağlamak ve sektöre yenilikçi çözümler kazandırmak amacıyla 2020 yılında "Konfrut AG Tarım A.Ş."nin (Konfrut AG) kuruluşuna iştirak etti. "Yeni Nesil Endüstriyel Tarım" vizyonuyla hayata geçen Konfrut AG, tarımda dijitalleşmeyi, sürdürülebilirlik ve verimlilik odaklı çözümleri ön plana çıkaran organizasyonu kısa sürede önemli büyüme ivmesi yakaladı.

Konfrut AG'nin sağladığı bu başarı, odağın tamamen tarım sektörüne yönlendirilmesinde belirleyici olurken Şirket, 2023 yılı sonunda tek fabrikalı şirketten yeni nesil tarımsal tedarik zinciri şirketine dönüşüm yolculuğunu başlattı. Dönüşüm kapsamında %100 bağlı ortaklığı Konfrut AG ile 3 Temmuz 2025 tarihi itibarıyla "Konfrut Tarım A.Ş." çatısı altında birleşti. Böylece yalın ve tek tüzel kişilikli kurumsal yapı tesis edildi.

## İştirak Yapısıyla Bölgesel Büyüme ve Stratejik Ortaklıklar

Merkezinde ulaştığı yalın kurumsal yapıyı sahada stratejik bölgelerdeki iştirak modeliyle destekleyen Konfrut, tarım sektöründeki istikrarlı büyümesini sürdürüyor. Aynı zamanda ülkemizin en büyük endüstriyel meyve alıcısı olan Şirket, gelecek hedefleri doğrultusunda tüm yeni yatırımlarını bölgesel uzmanlık ilkesi üzerine şekillendiriyor.

**Konfrut GAP Ortaklığı:** Bölgesel büyüme stratejisinin ilk adımı olarak 2024 yılında %50 oranında ortak olduğu Konfrut GAP Tarım A.Ş. ile bölgedeki taze nar ve işlenmiş nar ürünleri operasyonlarını sürdürüyor.

**Konfrut Çukurova Ortaklığı:** "Taze Tarımsal Ürün" iş birimini ülkenin lider ihracatçısı konumuna taşıma hedefiyle, 12 Eylül 2025 tarihinde Çukurova Bölgesi'nde faaliyet gösteren önceki ticaret unvanıyla İşlek Soğuk Hava Deposu Paketleme Nakliye Tarım Ürünleri San. ve Tic. A.Ş. (yeni unvanıyla "Konfrut Çukurova Tarım A.Ş.") ile gerçekleştirdiği %50 oranındaki ortaklıkla taze ürün sektöründe büyümeye devam ediyor.

Dijital altyapı üzerine kurulu bir tarımsal tedarik zinciri modeliyle faaliyet gösteren Konfrut, iştirakleri ile birlikte koordineli şekilde çalışarak tarım ve gıda endüstrisinin ihtiyaçları doğrultusunda dört ana iş birimi kapsamında faaliyet gösteriyor:



Taze Tarımsal  
Ürün



Tarımsal  
Tedarik



Tarımsal  
Lojistik



Tarımsal  
Endüstri

## 2. Ortaklık Yapısı

### 2.1. Sermaye ve Ortaklık Yapısı

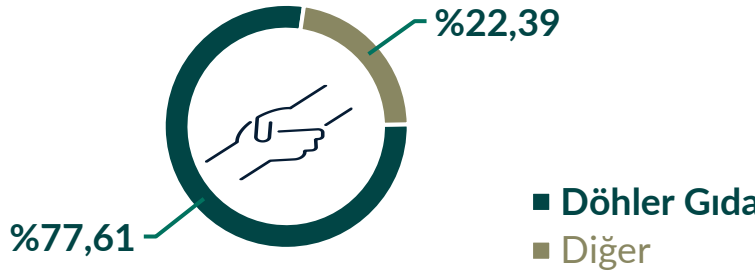
Ortaklık sermayesinde %5 veya daha fazla paya sahip olan ortaklar aşağıdaki gibidir;

Ortağın Ticaret Unvanı	Sermayedeki Payı (TL)	Sermayedeki Payı (%)
Döhler Gıda Sanayi A.Ş.	204.885.455,52	77,61
Diğer	59.114.544,48	22,39
<b>Toplam</b>	<b>264.000.000,00</b>	<b>100,00</b>

31.03.2026 tarihi itibarıyla Konfrut Tarım'ın kayıtlı sermaye tavanı 1.320.000.000 TL, ödenmiş sermayesi ise 264.000.000 TL'dir.

Şirket paylarında imtiyaz yoktur.

Sermayedeki  
Pay Oranları



### 2.2. Doğrudan veya Dolaylı İştirakler

Ticaret Unvanı	Faaliyet Konusu	Sermayesi (TL)	Sermayedeki Payı (TL)	Sermayedeki Payı (%)
Konfrut Çukurova Tarım A.Ş.	Taze meyve sebze tedariki, paketlemesi, depolaması ve ticareti	50.000.000	25.000.000	50,00
Konfrut GAP Tarım A.Ş.	Tarımsal ürün ticareti ve depolama	4.636.000	2.318.000	50,00
Raz Nar Gıda A.Ş.	Tarımsal ürün ticareti	300.000	150.000	50,00

08.07.2024 tarihi itibarıyla Konfrut Tarım A.Ş.'nin %50 bağlı ortaklığı konumunda bulunan Konfrut GAP Tarım A.Ş., 08.04.2025 tarihinde kurulan Raz Nar Gıda A.Ş.'nin %100 ana ortağıdır.

İşlek Soğuk Hava Deposu Paketleme Nakliye Tarım Ürünleri Sanayi ve Ticaret A.Ş. ("İşlek Tarım") ticaret unvanının "Konfrut Çukurova Tarım A.Ş." olarak tadili 06.04.2026 tarihinde T.C. Tarsus Ticaret Sicili Müdürlüğü tarafından tescil edilmiş ve aynı tarihli 11557 sayılı T.C. Türkiye Ticaret Sicili Gazetesi'nde ilan edilmiştir.

# 3. Yönetim Kurulu ve Komiteler

## Yönetim Kurulu

Adı ve Soyadı	Unvanı	Görev Süreleri
Can Aydemir	Yönetim Kurulu Başkanı	11.06.2024 - 2 Yıl
Kerim Aydemir	Yönetim Kurulu Başkan Vekili	11.06.2024 - 2 Yıl
Sven Roland Grütters	Yönetim Kurulu Üyesi	11.06.2024 - 2 Yıl
Emir Feyzi Güçlü	Bağımsız Yönetim Kurulu Üyesi	11.06.2024 - 2 Yıl
Emrah İnce	Bağımsız Yönetim Kurulu Üyesi	11.06.2024 - 2 Yıl

### Yetki Sınırları:

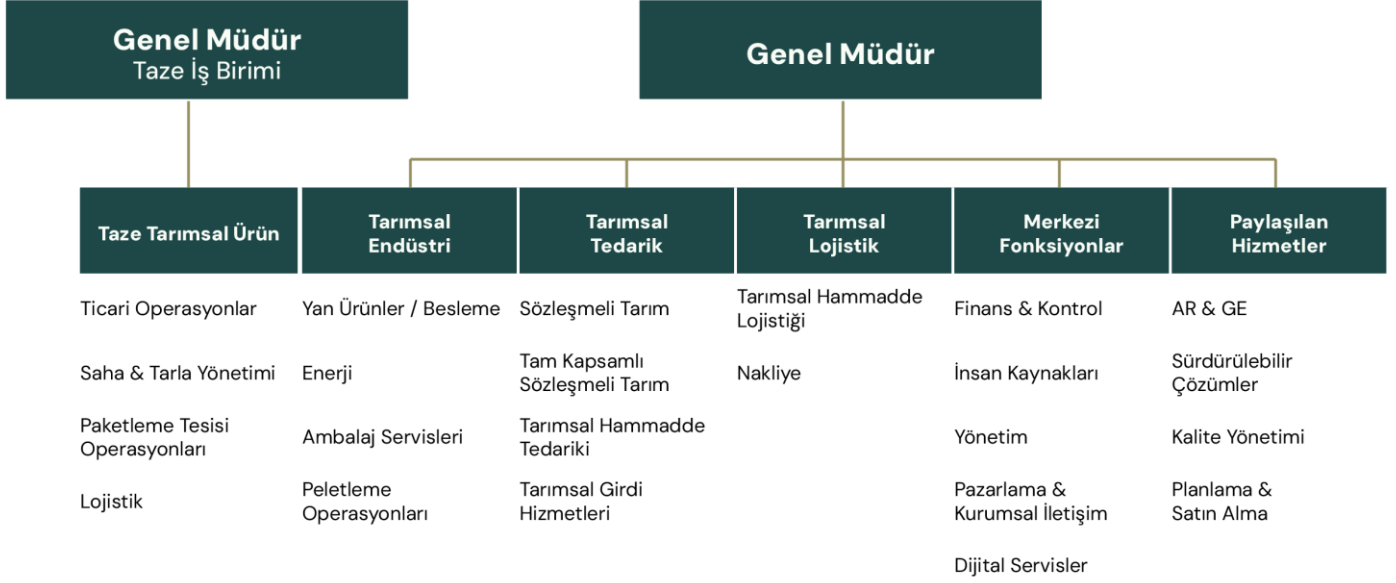
Gerek Yönetim Kurulu Başkanı ve gerekse Yönetim Kurulu üyeleri, Türk Ticaret Kanunu'nun ilgili maddeleri ve Esas Sözleşmemizin 7. ve 8. maddelerinde belirlenen yetkileri haizdirler.

	Adı ve Soyadı	Unvanı
Denetimden Sorumlu Komite	Emir Feyzi Güçlü	Başkan
	Emrah İnce	Üye
Kurumsal Yönetim Komitesi	Emir Feyzi Güçlü	Başkan
	Emrah İnce	Üye
	Cemre Ekici Bayram	Üye
Riskin Erken Saptanması Komitesi	Emir Feyzi Güçlü	Başkan
	Emrah İnce	Üye
	Hüseyin Caner	Üye
Sürdürülebilirlik Komitesi	Emrah İnce	Başkan
	Emir Feyzi Güçlü	Üye
	Can Aydemir	Üye
	Kerim Aydemir	Üye
	Cemre Ekici Bayram	Üye

Sermaye Piyasası Kurulu'nun II-17.1 sayılı Kurumsal Yönetim Tebliği ve Kurumsal Yönetim İlkeleri kapsamında "Denetimden Sorumlu Komite", "Kurumsal Yönetim Komitesi" ve "Riskin Erken Saptanması Komitesi" oluşturulmuştur.

"Aday Gösterme Komitesi" ve "Ücret Komitesi'nin" görevleri "Kurumsal Yönetim Komitesi" tarafından yerine getirilmektedir.

# 4. Organizasyon Yapısı ve Üst Yönetim



## Üst Yönetim

Adı ve Soyadı	Görevi
Ömür Coşar	Genel Müdür
Özgehan Gündüz	Taze İş Birimi Genel Müdürü
Dinçer Şahingöz	Grup Mali İşler Direktörü
İdris Aydın	Tarımsal Tedarik Zinciri Direktörü
Şükrü Eray Aydınlioğlu	Tedarik Zinciri Direktörü
Esra Işın Tiryaki	Mali İşler Müdürü
Cemre Ekici Bayram	Yatırımcı İlişkileri ve Sürdürülebilirlik Müdürü

# 5. Faaliyetlere İlişkin Genel Değerlendirme

2026 yılı, Konfrut için birleşme süreciyle sadeleşen ve tek çatı altında faaliyet gösterilen ilk yıl olma özelliğini taşıyor. Yılın ilk üç ayında yeni sezon hazırlıkları hızla devam ederken bu dönemde Şirket, faaliyetleri neticesinde bir önceki yıla göre %64 büyüme ile konsolide olarak 1 milyar 179 milyon TL ciro elde etti.

## 2026 yılı ilk üç aylık dönemde etkili olan gelişmeler;

- 2026 üretim sezonu hazırlıkları kapsamında çiftçilerle yürütülen tam kapsamlı sözleşmeli tarım modeliyle, tohum tedarikinden ürün teslimatına uzanan tüm operasyonel süreçlerin planlaması tamamlanarak, 60 ilden 50'yi aşkın tarımsal hammaddeye erişimi etkin kılan kalite odaklı ve sürdürülebilir bir tedarik zemini sağlandı.
- Eylül ayında gerçekleştirilen Konfrut Çukurova ortaklığının ilk tam faaliyet yılına girilmesiyle birlikte, Taze Tarımsal Ürün iş birimi ilk çeyrekte önceki yılın aynı dönemine kıyasla önemli hacim artışı yakaladı ve konsolide ciroya katkı sağladı. Konfrut'un Çukurova Bölgesi'ndeki artan etkinliği, hem yurt içi tedarik ağını hem de ihracat pazarlarındaki operasyonel kabiliyetini doğrudan destekliyor.
- Tarımsal hammadde taşımacılığında verimliliği sağlayan Fiber-K modelinde, taşımacılık kapasitesinde %50 artış sağlayan yatırım kararı alındı.
- Ege Bölgesi ve çevresindeki operasyonel etkinliği artırmak amacıyla Balıkesir'de 23 dönüm arazi üzerinde kurulu ve 8 dönüm kapalı alana sahip operasyon merkezi olarak kullanılmak üzere kiralama yapıldı.
- Tarım faaliyetlerinin dijitalleştirilmesi ile üretim planlaması geliştirildi, izlenebilirlik ve operasyonel etkinlik artırıldı.

## Yatırımlar

Ülkemizde fiber konteyner filosuna sahip tek şirket olma özelliğine sahip Konfrut Tarım, "Tarımsal Lojistik" operasyonlarındaki gücünü artırmak amacıyla Mart 2026'da toplam 1 milyon 159 bin Euro tutarında yatırım kararı aldı.

Yeni nesil fiber konteynerler ve saha operasyonlarını destekleyecek forklift alımlarını kapsayan yatırım ile Şirketin tarımsal hammadde taşımacılık kapasitesinde %50 oranında artış sağlanacak olup teslimatlarına başlanan ekipman ve araçların Haziran 2026'da operasyonel ağa tam entegre edilmesiyle birlikte, yaklaşan 2026 hasat sezonunda tedarik zincirinin yüksek verimlilik ile yönetilmesi hedefleniyor.

Yılın ilk çeyreğinde Konfrut'ta gerçekleştirilen yatırımlarının toplamı 12,5 milyon TL olarak gerçekleşti. Konfrut'ta yılın ilk üç ayında yatırımların 670 bin TL'lik kısmı teşvikli yatırım harcamalarından oluşuyor.



## 5.1. Taze Tarımsal Ürün

Konfrut'un dört ana faaliyet kolu üzerine yapılandığı tarımsal organizasyon yapısında **Taze Tarımsal Ürün** iş birimi ilk sırada konumlanıyor. Konfrut'un ülkemizin en büyük taze meyve sebze ihracatçısı olma hedefiyle iştirakleri ile birlikte operasyonlarını sürdürdüğü taze meyve ve sebze ticareti kanalında satış hacmi yılın ilk üç ayında önceki yılın aynı dönemine göre konsolide bazda %63'lük artış ile 7.871 ton olarak gerçekleşti. Bu büyümede 2025 yılı Eylül ayında Konfrut Tarım'ın bağlı ortaklığı haline gelen yeni ticaret unvanıyla Konfrut Çukurova'nın operasyonları etkili oldu.

Büyüme hedefleri doğrultusunda gerçekleştirilen Konfrut ve İşlek Tarım\* ortaklığı, yeni ticaret unvanıyla Konfrut Çukurova'nın sektörel uzmanlığı ile Konfrut'un güçlü tedarik ağını birleştiriyor. Mersin/Tarsus'taki yıllık 60.000 ton kapasiteli modern tesisiyle Avrupa, Rusya ve Orta Doğu başta olmak üzere stratejik pazarlara yüksek standartlarda taze ürün satışı gerçekleştiren Konfrut Çukurova, Şirketin küresel rekabet gücünü üst seviyeye taşıyor.

Geniş tarımsal tedarik ağı sayesinde, yüksek kaliteli taze ürünleri ulusal ve uluslararası pazarlardaki geniş müşteri kitlesine ulaştırmaya devam eden Konfrut, bu dönem başta nar ve narenciye grubu ürünleri olmak üzere 20'yi aşkın ülkedeki müşterileriyle buluştu.

*\* İşlek Soğuk Hava Deposu Paketleme Nakliye Tarım Ürünleri Sanayi ve Ticaret A.Ş. ("İşlek Tarım") ticaret unvanının "Konfrut Çukurova Tarım A.Ş." olarak tadili 06.04.2026 tarihinde tescil edilmiştir.*

## 5.2. Tarımsal Tedarik

Konfrut, **Tarımsal Tedarik** iş birimi altında gerçekleştirdiği zirai hammadde üretim ve tedarik operasyonları ile zirai hammadde işleyen gıda endüstri şirketlerine işlenmeye uygun kalitede hammadde tedarik ediyor. Bu faaliyetleri sayesinde Konfrut, endüstriyel gıda üretiminin kalitesine ve sürekliliğine katkı sunuyor.

Yaygın operasyon ve tedarik yetkinliğiyle ülkemizin 60 ilinden yaklaşık 50 farklı meyve ve sebze çeşidinde tedarik gerçekleştiren Konfrut, yılın ilk çeyreğinde 45 bin ton ürün tedariki gerçekleştirdi.

İş birliğine dayalı sürdürülebilir tarım ekosistemi kapsamında, yaklaşık 800 çiftçi ile sözleşmeli tarım modeliyle çalışan Konfrut, yılın ilk çeyreğinde 2026 sezonuna ilişkin hazırlıklarına devam etti. Toprak hazırlığından hasat ve lojistiğe kadar üretimin her aşamasında çiftçisine destek veren Konfrut, sözleşmeli tarımsal ürün portföyünü geliştirmeye yönelik çalışmalarını sürdürüyor.

Konfrut'un sektörde bir ilk olarak hayata geçirdiği 'Tam Kapsamlı Sözleşmeli Tarım Modeli' dahilinde 2021 yılından bu yana devam ettiği Türkiye'nin en büyük ölçekli organik/kalıntsız çilek üretim projesinin beşinci yılında da çiftçilerle işbirliği içinde çalışmaya devam ediyor.

### Zirai Hammadde Girdisi Kanalı

Konfrut, yüksek kalitede zirai hammadde temin etmek üzere belirlediği kalite kriterlerine uygun üretim yapan üreticilerden işbirliği içinde çalıştığı çiftçilerine fide tedariki sağlıyor. İlaveten zirai hammadde girdisi kapsamında tohum, gübre vb. ürünlerin satışını gerçekleştiriyor.



## 5.3. Tarımsal Lojistik

**Tarımsal Lojistik** iş birimi kapsamında tarımsal hammadde ve gıda taşımacılığı alanında entegre depolama ve lojistik çözümleri sunan Konfrut, 2026 yılı ilk çeyreğinde önceki yılın aynı dönemine göre %35'lik büyüme ile konsolide bazda 91 bin ton taşımacılık hizmeti sağladı.

### Lojistik Altyapı ve Fiber-K Yatırımı

İş birimi dahilinde büyüme hedefi kapsamında Konfrut, Türkiye'nin tek fiber konteyner filosuna sahip şirketi olarak, Mart 2026'da yeni yatırım kararı aldı. Başta tarımsal hammadde taşımacılık kapasitesinde %50 artış sağlayacak olan ve teslimatları başlayan lojistik yatırımı ile 2026 hasat sezonunda operasyonel verimliliğin en üst seviyeye taşınması hedefleniyor.

Sürdürülebilirlik ve verimliliği merkeze alan Şirket, inovatif Fiber-K modeliyle sektörüne öncülük ediyor. Gıdaya özel tasarlanan fiber konteynerlerin modifiye edilebilir yapısı ile araç üstü ve platformlu boşaltma imkânları, operasyonlarda verimlilik ve hız sağlıyor. Bu çevreci model, domates, elma, havuç ve portakal gibi ürünlerin taşımacılığında aktif olarak kullanılıyor.

### Balıkesir Operasyon Merkezi

Konfrut, Tarımsal Lojistik iş birimi kapsamındaki depolama faaliyetlerini etkin yönetmek ve Ege Bölgesi'ndeki operasyonlarını desteklemek amacıyla, Balıkesir'de konumlandırılacak operasyon merkezi için gerekli kullanım süreçlerini 2026 Nisan ayı itibarıyla tamamladı. 23 dönüm arazi üzerine kurulu ve 8 dönüm kapalı alana sahip bu merkezin 2026 sezonu öncesinde faaliyete geçmesi planlanıyor. Bu merkez ile destek operasyonlarının tek çatı altında toplanması ve posa süreçleri için altyapı sağlanması hedeflenirken sunulacak hizmetlerle hem grup içi hem de sektörel depolama ihtiyaçları karşılanarak müşteri portföyünün genişletilmesi amaçlanıyor.



## 5.4. Tarımsal Endüstri

Konfrut, gelişimleri birbirine bağlı olan tarım ve sanayi sektörlerini bütünleştirici endüstriyel ürün ve hizmetleri **Tarımsal Endüstri** iş birimi altında gerçekleştiriyor.

Tarımsal endüstri iş birimi kapsamında ilk üç ayda Konfrut'un konsolide bazda palet satışı 36 bin adet olarak gerçekleşti.

Konfrut, sıfır atık yaklaşımıyla sürdürülebilirlik hedeflerini desteklemek için iş operasyonlarını çeşitlendiriyor. Gıda endüstrisinde üretim sırasında ortaya çıkan posa, çekirdek gibi yan ürünleri tedarik ederek doğal kurutma yöntemleriyle işliyor, depoluyor ve ticaretini gerçekleştiriyor.

### Çay Lifi Tedariki ve Peletleme

Konfrut, Rize'nin İyidere ilçesinde bulunan ve yıllık 12.500 ton kapasiteye sahip çay alımında bölgenin merkez üssü konumundaki Çay Lifi Depolama ve Peletleme Tesis'i'nde sürdürdüğü operasyonları ile çay sektöründe önemli bir görev üstleniyor. Bölgedeki çay fabrikalarından tedarik ettiği çay liflerini Tesis'te peletleme işlemine tabii tutan Şirket, önemli ölçüde yurt dışından ithal edilen çay ekstraktlarının yurt içinde üretiminin sağlanmasında zincirin başında yer alıyor.

Çevresel sorumluluk, sosyal eşitlik ve ekonomik uygulanabilirliği çay tarımında teşvik eden ve bu alanda standartlar belirleyen Yağmur Ormanları Birliği tarafından gerçekleştirilen denetimleri başarıyla tamamlayan Şirketin Rainforest Alliance Sertifika'sı da (RA) bulunuyor.

### Dijital Tarım

Tarımsal tedarik zincirini tarladan teslimata kadar uçtan uca dijital altyapı üzerinde yöneten Konfrut, sektöre özel geliştirdiği projelerle operasyonlarında maksimum verimlilik ve izlenebilirlik sağlıyor. Bu vizyon doğrultusunda başta birlikte çalıştığı çiftçileri modern teknolojilerle buluşturuyor.

## 6. İştirakler

İştirak yapısıyla bölgesel büyüme vizyonu kapsamında odaklandığı tarım sektöründe stratejik ortaklıklar ile yatırımlarını gerçekleştiren Konfrut, 2024 yılında Şanlıurfa'da bulunan tesisinde taze ve işlenmiş nar ürünleri üzerine faaliyet gösteren Konfrut GAP'a %50 oranında ortak oldu. 2025 yılında ise Çukurova Bölgesi'nin bereketli topraklarında yetişen taze meyve sebze ürünlerinin depolama, paketlenme ve ihracatını gerçekleştiren yeni ticaret unvanıyla Konfrut Çukurova'nın paylarının %50'sini satın aldı.



### Konfrut Çukurova Tarım A.Ş.

Taze meyve ve sebze yetiştiriciliğinde stratejik bir lokasyon olan Çukurova Bölgesi'nde 1972 yılında kurulan ve 12 Eylül 2025 tarihinde gerçekleştirilen %50 oranındaki pay alımıyla Konfrut Tarım ortaklığına dahil olan iştirakimizin ticaret unvanı, "Konfrut Çukurova Tarım A.Ş." olarak tadil edildi.

Konfrut Çukurova, Mersin/Tarsus'taki yıllık 60.000 ton işleme kapasiteli modern tesisinde taze meyve ve sebze tedariki, paketlenmesi, depolaması ile yurt içi ve yurt dışı ticaret faaliyetlerini sürdürüyor.

### Konfrut GAP Tarım A.Ş.

Ülkemizin Güneydoğu Anadolu Bölgesi'nde yüksek kaliteli taze nar ve işlenmiş nar ürünleri üreten Konfrut GAP Tarım A.Ş. operasyonlarını Şanlıurfa Organize Sanayi Bölgesi'nde 20.500 m<sup>2</sup> alana kurulu 10.000 m<sup>2</sup> kapalı alandaki soğuk hava depolama, paketlenme, nar suyu üretim tesisiyle, İstanbul'da nar taneleme ve paketlenme tesisinde gerçekleştiriyor.

Konfrut GAP ve bağlı ortaklığına ilişkin finansal sonuçlar ile Konfrut Çukurova'ya ilişkin finansal sonuçlar ortaklık tarihleri itibarıyla Konfrut'un finansal raporlamasına tam konsolidasyon esasına göre dahil edilmektedir.

## 7. Başlıca Operasyonel ve Finansal Göstergeler

Özet Bilanço (Milyon TL)	31.03.2026	31.12.2025	Değişim
Aktif Büyüklük	4.073	4.178	-%3
Dönen Varlıklar	2.627	2.687	-%2
Duran Varlıklar	1.446	1.491	-%3
Kısa Vadeli Yükümlülükler	1.710	1.772	-%3
Uzun Vadeli Yükümlülükler	415	391	%6
Özkaynaklar	1.948	2.015	-%3

Özet Gelir Tablosu (Milyon TL)	01.01.2026 31.03.2026	01.01.2025 31.03.2025	Değişim
Hasılat	1.179	717	%64
Brüt Kâr	111	44	%151
Esas Faaliyet Kârı/Zararı	(75)	(45)	-%66
FAVÖK	(27)	(27)	-%2
Sürdürülen Faaliyetler Dönem Kârı/Zararı	(73)	(49)	-%48
Durdurulan Faaliyetler Dönem Kârı/Zararı	-	(156)	NA
Net Dönem Zararı	(73)	(205)	%65

	01.01.2026 31.03.2026	01.01.2025 31.03.2025	Değişim
Satış Hacmi (Bin Ton)	62	46	%35

- o Detaylı finansal bilgilendirme, Faaliyet Raporu ile birlikte yayınlanan Konsolide Finansal Rapor içerisinde yer almaktadır. Tablolarda yer alan 'Değişim' kalemleri, finansal rapordaki tam bakiyeler üzerinden hesaplanmış olup özet tablolardaki rakamlarda yuvarlama yapılmıştır.

Konfrut, yılın ilk çeyreğinde konsolide bazda 62 bin ton satış hacmine ulaşarak bir önceki yılın aynı dönemine göre %35 oranında büyüme kaydetti. Finansal raporlamada enflasyon muhasebesi standartlarını uygulayan Şirket, konsolide hasılatını önceki yılın aynı dönemine göre %64 artışla 1.179 milyon TL'ye, brüt kârını ise %151'lik büyüme ile 111 milyon TL'ye ulaştırdı.

	01.01.2026 31.03.2026	01.01.2025 31.03.2025
Brüt Kâr Marjı	%9,4	%6,2
	31.03.2026	31.12.2025
Cari Oran	1,5	1,5
Asit Test Oranı	1,4	1,3
Kaldıraç Oranı	0,5	0,5
Toplam Finansal Borçlar/Özkaynaklar	0,1	0,1

## 8. Diğer Açıklamalar

### 8.1. Çıkarılmış Sermaye Piyasası Araçları

Şirketimizin 31.03.2026 tarihi itibarıyla beheri 0,01 Türk Lirası değerinde 26.400.000.000 adet paya ayrılmış, toplam 264.000.000,00 Türk Lirası değerindedir. Bu payların tamamı hamiline yazılıdır.

### 8.2. Dönem İçerisinde Yapılan Esas Sözleşme Değişiklikleri

Yoktur.

### 8.3. Konfrut Tarım ile Konfrut AG'nin Birleşmesi

Konfrut Tarım Yönetim Kurulu tarafından 20.03.2025 tarihinde alınan karar ile özetle;

Konfrut Tarım'ın, sermayesine %100 oranında iştirak ettiği doğrudan bağlı ortaklığı Konfrut AG'nin oy hakkı veren paylarının tamamına sahip tek ortak olması nedeniyle, Türk Ticaret Kanunu'nun ("TTK") 155. maddesi ile Sermaye Piyasası Kurulu ("SPK")'nun II-23.2 sayılı Birleşme ve Bölünme Tebliği'nin 13. maddesi kapsamında "kolaylaştırılmış usulde birleşme" hükümleri uyarınca Konfrut AG'nin tüm malvarlığının bir bütün halinde devralan sıfatıyla Konfrut Tarım tarafından devir alınması suretiyle birleşmesine karar verilmiştir.

Birleşme işlemi için hesaplamalarda Sermaye Piyasası Kurulunun II-23.2 sayılı Birleşme ve Bölünme Tebliğinin "Birleşme ve bölünme işlemlerinde esas alınacak finansal tablolar" başlıklı 6. maddesi kapsamında bağımsız denetimden geçmiş 31.12.2024 tarihli finansal tablolar esas alınmıştır. Birleşme işlemi SPK'nın 16.06.2025 tarih ve E-29833736-106.01.01-73825 sayılı yazısıyla onaylanmış olup söz konusu işlem 03.07.2025 tarihinde tescil edilmiş ve aynı tarihli 11364 sayılı Türkiye Ticaret Sicili Gazetesi'nde ilan edilmiştir. Birleşmenin tamamlanması ile birlikte Konfrut AG'nin faaliyetleri Konfrut Tarım A.Ş. çatısı altında tek tüzel kişilik olarak devam etmekte olup 6102 sayılı Türk Ticaret Kanunu'na göre Konfrut AG aynı tarihte infisah etmiştir.

### 8.4. Personel ile İlgili Bilgiler

31 Mart 2026 tarihi itibarıyla Konfrut'un bağlı ortaklıkları ile birlikte ortalama personel sayısı 8'i belirli süreli çalışan olmak üzere 199'dur (2025 yılı ortalama personel sayısı 11'i belirli süreli çalışan olmak üzere 187'dir).

### 8.5. Bağışlar

Yoktur.

### 8.6. Dönem Sonrası Gelişmeler

Konfrut Tarım'ın %50 oranında ortağı olduğu İşlek Soğuk Hava Deposu Paketleme Nakliye Tarım Ürünleri Sanayi ve Ticaret A.Ş.'nin ticaret unvanı "KONFRUT ÇUKUROVA TARIM ANONİM ŞİRKETİ" olarak tadil edilmiş olup bu değişiklik T.C. Tarsus Ticaret Sicili Müdürlüğü tarafından 06.04.2026 tarihinde tescil edilmiş ve aynı tarihli, 11557 sayılı Türkiye Ticaret Sicili Gazetesi'nde ilan edilmiştir.

Faaliyet Raporu 2026

# Topraktan Geleceęe

**Konfrut**